



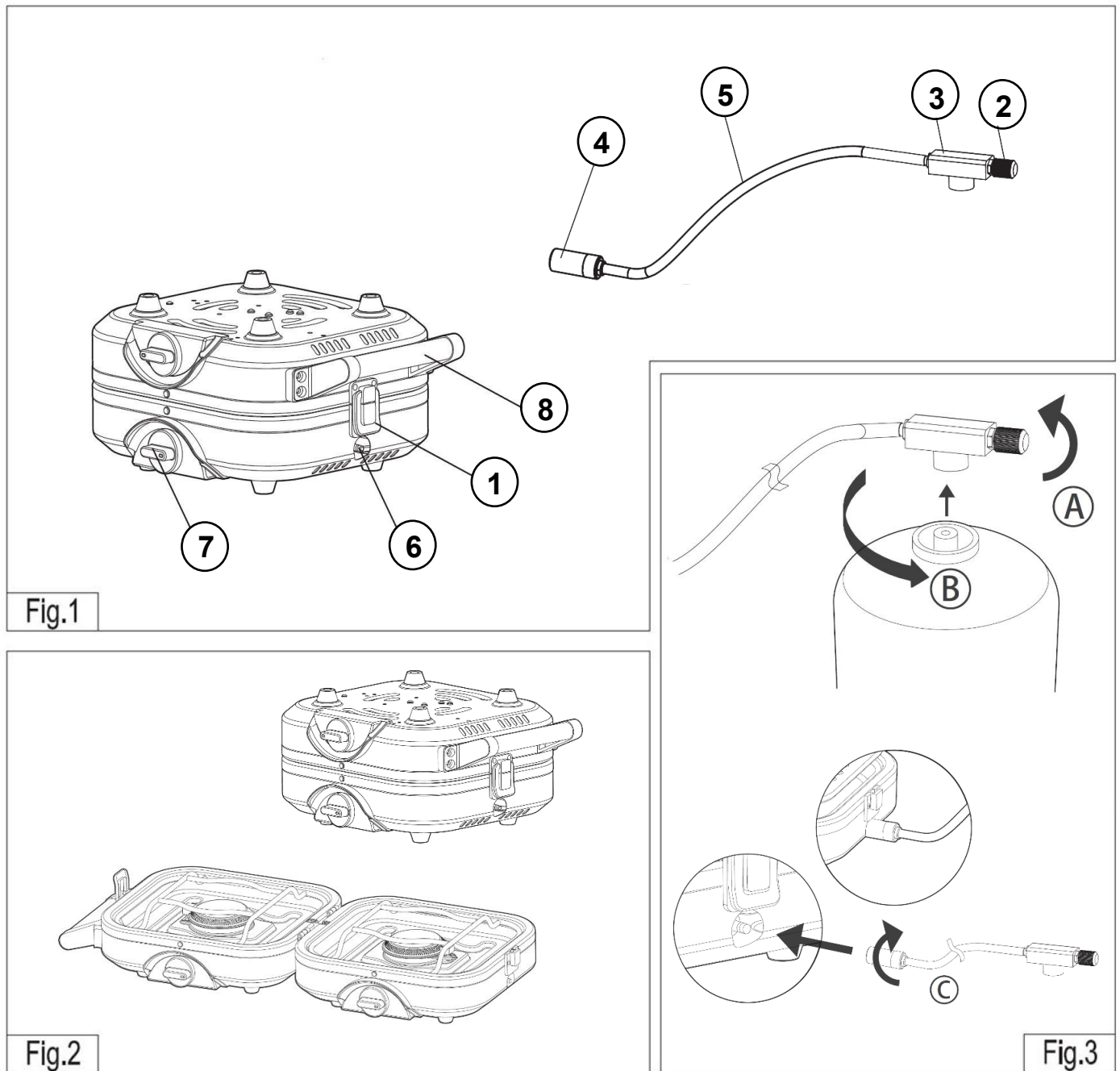
KEMPER
G R O U P

IT – ISTRUZIONI PER IL MONTAGGIO, L'USO E LA MANUTENZIONE
FR – NOTICE DE MONTAGE ET D'UTILISATION ET L'ENTRETIEN
GB – INSTRUCTIONS FOR THE ASSEMBLY, THE USE AND THE MAINTENANCE
ES – INSTRUCCIONES PARA EL MONTAJE, EL USO Y EL MANTENIMIENTO
DE – ANLEITUNG FÜR DIE MONTAGE, DIE VERWENDUNG UND WARTUNG
BG – ИНСТРУКЦИИ ЗА СГЛОБЯВАНЕ, УПОТРЕБА И ПОДДРЪЖКА
CZ – NÁVOD NA MONTÁŽ, POUŽITÍ A ÚDŽBU
EE – PAIGALDUS-, KASUTUS- JA HOOLDUSJUHEND
HR – UPUTE ZA SASTAVLJANJE, UPORABU I ODRŽAVANJE
HU – ÚTMUTATÓ AZ ÖSSZESZERELÉSHEZ, HASZNÁLATHOZ ÉS A KARBANTARTÁSHOZ
NL – GEBRUIKSAANWIJZING VOOR INSTALLATIE GEBRUIK EN ONDERHOUD
PT – INSTRUÇÕES PARA A MONTAGEM, USO E MANUTENÇÃO
PL – INSTRUKCJE DOTYCZĄCE MONTAŻU, UŻYCIA I KONSERWACJI

ART. 104981N



CE 1312



	IT	FR	GB	ES	DE	BG
1	Chiusura apparecchio	Fermeture de l'appareil	Appliance closure	Cierre dispositivo	Geräte Verschluss	Затваряне на уреда
2	Volantino rubinetto	Bouton du robinet	Tap knob	asa del grifo	Gashahnverschluss	Ръкохватка на крана
3	Rubinetto	Robinet	Tap	Grifo	Gashahn	кран
4	Connessione tubo	Connexion de tuyau	Hose connection	Conexión de la manguera	Schlauchanschluss	Щуцер
5	Tubo	Tuyau	Hose	Manguera	Schlauch	Маркуч
6	Connessione apparecchio	Connexion de l'appareil	Appliance connection	Conexión del dispositivo	Verbindungsstück	Свързване на уреда
7	Volantino apparecchio	Bouton de réglage	Gas valve knob	Manija dispositivo	Geräte Verschluss	Ръкохватка на газовия кран
8	Maniglia apparecchio	Poignée d'appareil	Appliance handle	Cierre dispositivo	Gashahnverschluss	Ръкохватка на уреда

	CZ	EE	HR	HU	NL	PT	PL
1	Uzávěr spotřebiče	Seadme sulgemine	Zatvaranje aparata	Eszköz lezárása	Apparaatsluiting	Fecho do aparelho	Zamknięcie urządzenia
2	Ovládací kolečko	Kraani nupp	Gumb za slavinu	Csapgomb	Kraanknop	Botão da torneira	Stuknij pokrętło
3	Kohoutek	Kraan	Dodirnite	Csap	Kraan	Torneira	Uzyskiwać
4	Připojení hadice	Vooliku ühendus	Priključak crijeva	Ház/keret kapcsolat	Slangaansluiting	Ligação da mangueira	Przyłącze węża
5	Hadice	Voolik	Crijevo	Ház/keret	Slang	Mangueira	Wąż gumowy
6	Připojení spotřebiče	Seadme ühendus	Priključak uređaja	Eszköz kapcsolat	Apparaataansluiting	Ligação do aparelho	Podłączenie urządzenia
7	Rukojeť spotřebiče	Piezo	Gumb ventila plina	Piezo	Piëzo	Piezo	Piezo
8	Uzávěr spotřebiče	Gaasiventil nupp	Ručka aparata	Gáz szelepgomb	Gasklepknop	Botão da válvula de gás	Pokrętło zaworu gazowego

**Informazioni tecniche – Données techniques – Technical information –
Technische Daten – Technische informatie – Техническа информация -
Datos técnicos – Informacje techniczne – Technické informace – Teknikai
információ – Tehnilised andmed – Tehnički podaci**

Potenza – Puissance – Power – Leistung – Vermogen – Мощност – Potencia – Moc – Výkon – Áram – Võimsus – Snaga	4,6 (2 x 2,30) kW
Consumo – Consommation – Consumption – Consumo – Verbrauch – Консумация -Gebruik – Zużycie – Spotřeba – Fogyasztás – Gaasi Kulu – Potrošnja	334 (2 x 167) g/h
Categoria – Catégorie – Category – Kategorie – Categorie – Категория - Categoria – Kategorija – Kategoria – Kategooria – Kategorija	Pressione diretta – Pression Directe – Direct pressure – – Presión Directa – Direkt Druck – Директно налягане - Directe druk – Pressão direta – Bezpośrednie ciśnienie – Přímá komprese – Közvetlen nyomás – Rõhu alln – Izravni pritisak
Gas – Gaz – Gás – Plyn – Gáz - Газ– Gaas – Plin	Butano/Propano – Butane/Propane – Butan/Propan – Butaan/Propaan – Butaani/Propaani -Бутан/Пропан – Bután/Propán –
Cartucce utilizzabili – Cartouche Utilisable – Usable Cartridges – Cartuchos Utilizables – Verwendbar Kartusche - Съвместими патрони – Aanbevolen gaspatronen – Cartuchos Utilizados – Dopuszczalne Naboje – Použitelné Náplně – Felhasználható patrontípusok – Kasutatavad Balloonid – Příkladne patrone	KEMPER art. 1121F – 1126F46



ПРЕВОД ОТ ОРИГИНАЛНИТЕ ИНСТРУКЦИИ – ИНСТРУКЦИИ ЗА СГЛОБЯВАНЕ, УПОТРЕБА И ПОДДРЪЖКА



Важно: Прочетете внимателно следните инструкции, за да се запознаете с уреда, преди да го свържете към газовата бутилка. Запазете тези инструкции за бъдеща справка.

Внимание: Използването на този уред произвежда емисии на въглероден диоксид и тяхното натрупване може да бъде опасно. Този продукт трябва да се използва само на открито или в добре проветриви помещения, за да се осигури въздух за горене и да се избегне образуването на смеси от незгорели газове. **НЕ ИЗПОЛЗВАЙТЕ УРЕДА НА ЗАТВОРЕНИ ПОМЕЩЕНИЯ.**

ИНФОРМАЦИЯ ЗА БЕЗОПАСНОСТ

1. Използвайте уреда само на открито или в добре проветриви помещения, на безопасно разстояние от всякакви източници на топлина, пламък или искри и далеч от натрупана мръсотия и запалими материали.
2. Поставете котлона на земята или на пода, винаги в хоризонтално положение. Никога не поставяйте котлона върху дървени или пластмасови повърхности или върху запалими материали.
3. Никога не поставяйте запалими предмети на по-малко от 1 м от горната част или от страни на котлона.
4. Не местете уреда по време на употреба.
5. Никога не модифицирайте котлона си и в никакъв случай не разглобявайте уреда и неговите компоненти. Промени по уреда трябва да се правят само от квалифициран персонал.
6. Проверете дали уредът не е повреден. Никога не използвайте повреден уред.
7. Не допускате домашни животни в близост до котлона.
8. Никога не оставяйте котлона включен и без надзор.
9. **ВНИМАНИЕ:** много горещи части са лесно достъпни. Дръжте уреда далеч от деца.
10. Никога не използвайте съдове с диаметър по-голям от 20 см. Никога не загрявайте празен съд.
11. Не използвайте уреда за готвене на храна, като поставяте голяма тенджера между два уреда.



1. Не местете котлона, когато върху него има съд.
2. Затворете вентила на газовата бутилка след употреба.

ИНФОРМАЦИЯ ЗА ИЗПОЛЗВАНЕТО НА ПАТРОНИ

1. Използвайте изключително бутан/пропанови патрони KEMPER арт. 1121F – 1126F46. Адаптирането на други газови контейнери може да бъде опасно.
2. Всички операции по сглобяване и смяна на патрони трябва да се извършват на добре проветриво място и далеч от пламъци и запалими материали.
3. Никога не пушете, докато боравите с патрони.
4. Прочетете внимателно инструкциите върху опаковката на патрона преди употреба.
5. Никога не излагайте патрони на температури над 50°C.
6. Винаги дръжте уреда далеч от деца.
7. Когато уредът не се използва, патронът трябва да бъде изключен.

В СЛУЧАЙ НА ИЗТИЧАНЕ (МИРИЗМА НА ГАЗ) ИЗНЕСЕТЕ ВЕДНАГА УРЕДА НА ОТКРИТО, НА ПРОВЕТРИВО МЯСТО БЕЗ ИЗТОЧНИЦИ НА ПЛАМЪК, И СЛЕД ТОВА МОЖЕТЕ ДА ТЪРСИТЕ ИЗТИЧАНЕТО И ДА ГО СПРЕТЕ. АКО ИСКАТЕ ДА ПРОВЕРИТЕ ХЕРМЕТИЧНОСТТА НА ВАШИЯ УРЕД, НАПРАВЕТЕ ГО НА ОТКРИТО И НИКОГА НЕ ТЪРСЕТЕ ИЗТИЧАНЕ С ПЛАМЪК, А ИЗПОЛЗВАЙТЕ САПУНЕНА ВОДА.

ПРОВЕРКА ЗА ИЗТИЧАНИЯ

Проверявайте за изтичане на вашия уред само на открито. Не търсете изтичането с кибрит, а използвайте вода и сапун или детектор за газ (нашият артикул Revelgas код 1726). Нанесете разтвор на сапун и вода или детектора за газ в междинните пространства на уреда. Ако се появят мехурчета, това означава, че има теч и той трябва да бъде отстранен преди употреба. Ако установите теч и не можете да го отстраните, не се опитвайте да го поправите по друг начин, а се

свържете с клиентската служба. Не използвайте уред, който има теч, е повреден или не функционира правилно.

Инструкции за употреба

1. Не използвайте котлона за цели, различни от готвене.
2. При включване винаги застанете до самата печка. Никога не палете, като излагате лицето си директно над печката.
3. Поставете котлона върху стабилна и хоризонтална повърхност.
4. Поставете котлона далеч от запалими вещества или предмети, които могат да бъдат повредени от топлина.
5. Уверете се, че уплътненията са в добро състояние, преди да свържете газовата касета.
6. Никога не използвайте уреда с повредени или износени уплътнения.
7. Никога не използвайте уреда, ако има теч, е повреден или не функционира правилно.
8. Уверете се, че ръкохватката на горелката (7) е напълно завъртяна в позиция «-».
9. Уверете се, че ръкохватката на крана (2) е напълно завъртяна в позиция «-».
10. Отключете печката (1) и я отворете.
11. Завийте по посока на часовниковата стрелка конектора на маркуча (4) към конектора на печката (6).
12. Отстранете капака на касетата и завийте касетата върху крана (3).
13. Отворете газовия кран (2).
14. Отворете газовия кран (7) в посока «+», докато натиснете бутона за пиезозапалване.
15. За да увеличите дебита, завъртете ръкохватката на крана към позиция «+». За да намалите дебита, завъртете ръкохватката на крана към позиция «-».
16. След употреба на уреда затворете газовия кран, като завъртите ръкохватката в позиция «-».
17. По време на продължителна работа е нормално долната част на касетата да изстива. Части от уреда могат да се нагряят много.
18. Регулирайте пламъка според вашите нужди.
19. Внимание: уредът не е оборудван със система за автоматично затваряне на газа (термодвойка).

Изключване на уреда

1. За да изключите уреда, завъртете крана по посока на часовниковата стрелка в позиция „OFF“ и изчакайте пламъкът да угасне напълно, преди да преминете към следващата стъпка.
2. Изчакайте плочата да изстине, преди да я приберете.
3. Когато уредът не се използва, е задължително да извадите касетата от уреда.
4. Този уред може да се съхранява на закрито само ако касетата е била изключена и извадена от уреда. Ако очаквате барбекюто да остане неизползвано за определен период от време, съхранявайте го в оригиналната му опаковка и в среда, свободна от прах.

Смяна на бутилката

1. Уверете се, че бутилката е празна, преди да я смените (разклатете я, за да чуете звука, издаван от течността).
2. Сменете бутилката на открито и далеч от други хора.
3. Уверете се, че уредът е изключен, преди да извадите бутилката.
4. Проверете дали вентилът на бутилката е напълно затворен.
5. Развийте бутилката, като държите крана (3): вътрешен клапан на бутилката предотвратява изтичането на газ.
6. Проверете уплътненията на уреда, преди да монтирате нова бутилка.
7. Монтирайте нова бутилка, както е указано по-горе.
8. Поставянето на нови бутилки в студен уред може да доведе до промяна в пламъка, която обаче се нормализира след известно време.

Почистване и поддръжка

Почиствайте вашето оборудване СЛЕД ВСЯКА УПОТРЕБА. Не използвайте абразивни или запалими препарати, които могат да повредят компонентите на уреда и да причинят пожар.

Почиствайте с разтвор от топла вода и сапун.

НИКОГА НЕ ИЗПОЛЗВАЙТЕ ПРОДУКТИ ЗА ПОЧИСТВАНЕ НА ФУРНИ.

ВНИМАНИЕ: Всички операции по почистване и поддръжка трябва да се извършват, когато уредът е студен и след като бутилката е била извадена.

Всички въпроси към отдела за обслужване трябва да бъдат отправяни към: KEMPER Srl.



GARANZIA	GARANTI	ΓΑΡΑΗΤΙΑ	ZÁRUKA
GARANTIE	TAKUU	GARANTII	GARANCIA
WARRANTY	ZÁRUKA	GARANCIJA	GARANTÍ
GARANTÍA	GWARANCJA	GARANTIJA	JAMSTVO
GARANTIA	ΕΓΓΥΗΣΗ	GARANȚIE	ΓΑΡΑΗЦΙΑ

Imported by:

KEMPER S.R.L.

Via Prampolini 1/Q – 43044 Lemignano di Collecchio – PARMA -ITALY

Tel +39 0521 957111 – Fax: +39 0521 957195 – info@kempergroup.it – www.kempergroup.it